

九十六年第二次國民中學學生基本學力測驗試題說明

試題研究組 7/15/2007

本年度第二次國中基本學力測驗組題原則與方法與第一次測驗相同，組題難度控制在中等偏易，且試題難度等同於第一次測驗試題難度，以利兩次測驗分數之比較與等化。

各科試題所要測驗的能力與內涵，以「國民中小學九年一貫課程(暫行綱要)」國中階段能力指標為依據，學生無論使用哪一版本教材，只要能習得綱要規範的基本能力與知識，皆足以應考國中基本學力測驗，不須習讀所有版本。基於公平性的考量，試題皆經過教材檢覈比對，避免「因版本選用不同而產生不公平之現象」。

試題所評量的是考生國中階段所習得的基本(基礎、核心、重要)知識與所培養的基本能力，排除評量艱深繁瑣與高層專業的知識技能；部分試題結合生活與學習經驗。例如，國文科取用電信費、科普文章等素材；英語科取用書信、電影時刻表、海報及氣象報導等素材；數學科取用彩券開獎、調整成績等素材；社會科取用臺灣地名由來、環島鐵路、撰寫報告、博物館展覽、弱勢關懷、古蹟保存、商品銷售等多樣化的「生活時空環境」素材，這部分的題數約占整份題本百分之五十的比例；自然科取用颱風警報、米酒、消防隊員救火等素材。

為評量學生整合學習內容的能力，本次測驗仿照第一次測驗，延續既有的整合型試題。同時，本次測驗部分試題內容使用圖表呈現，著重圖表資料解讀轉換及推理分析的能力，以測驗學生對圖表資料的理解及掌握的程度。

本次測驗組題與試題特性，應可充分反映評量基本學力的效度目標。預計各學科測驗分數信度均達.90 以上的表現水準。本次測驗時間充裕，多數考生應有足夠時間作答。

至於寫作測驗，題目是「我從同學身上學到的事」。寫作提示放入說明當中，以利考生構思時可以自由運用。

如果考生對九十六年第二次基測試題有疑義，可以在7月16日上午8時開始至18日中午12時止，依簡章所列方式將疑義問題傳真至國中基測推動工作委員會，傳真號碼為(02)2394-8937。詳情請參閱簡章說明。

各科試題說明

壹、國文科

一、試題結構

(一) 試題組成

單題：34 題，占 70.8%

題組：14 題，占 29.2%

(二) 內容分布

1. 能具備基本的語文知識、文化常識：4 題
2. 能理解語文與文化常識之意旨與內涵：11 題
3. 能具備語文知識、文化常識的批判思考能力：33 題

二、試題特色

(一)以「國民中小學九年一貫課程綱要」本國語文（國語文）國中階段的能力指標為命題依據。

96 年國中基本學力測驗國文科的試題，乃依據「國民中小學九年一貫課程綱要」國中階段的能力指標，以選擇題的型式，來評量學生各項基礎的、核心的及重要的語文能力與應有的人文涵養。例如：第 23、28、34 題是依據指標「D-3-1-1-1 能認識常用中國文字 3,500-4,500 字」命題，旨在評量學生是否熟習常用字的形與音。又如：第 21、40 題是依據指標「E-3-3-2-5 能欣賞作品的寫作風格、修辭技巧及特色」，旨在評量學生能否辨認修辭法。學生只要在國中三年內正常學習，增進語文素養，不論使用哪一版本均可以作答，無須習讀所有版本。

(二)試題取材範圍廣泛

國文科試題是依據國中生應有的閱讀程度廣泛取材，只要是坊間難易適中之古今中外文學、報章雜誌、媒體廣告、科普文章……等，皆可納入取材之列。例如：第 2 題是一則明代笑話，第 35~36 題改寫自日本文學作品，第 47~48 題取材自科普文章。

(三)部分試題內容生活化

部分試題情境設計取材自日常生活經驗再加以轉化，例如：第 16 題。本題測驗學生閱讀說明文件的能力，同時也符合九年一貫指標「E-3-7-10-4 能將閱讀內容，思考轉化為日常生活中解決問題的能力」。

三、試題示例

16.

一、未逾期的電信費：
請至郵局、銀行、農會、漁會、信用合作社、連鎖便利商店
臨櫃繳款。

二、逾期的電信費：
(一)請至本公司各地電信營業窗口或下列金融機構臨櫃繳款
全區：摩羯銀行、水瓶銀行、雙魚銀行、牡羊銀行
北區：金牛銀行、雙子銀行、巨蟹銀行
中區：獅子銀行、處女銀行、天秤銀行
南區：天蠍銀行、射手銀行
(二)利用提款機轉帳(ATM)
(三)利用本公司網路繳款：以活期帳戶或信用卡繳納
(四)利用本公司語音繳款：以活期帳戶或信用卡繳納

芝珊上個月的電話費逾期未繳，根據以上繳款說明，她利用哪一種途徑繳款會被拒絕？

- (A)利用提款機轉帳
- (B)至水瓶銀行臨櫃繳款
- (C)到連鎖便利商店臨櫃繳納
- (D)至該電信公司各營業窗口繳納

能力指標：E-3-7-10-4 能將閱讀內容，思考轉化為日常生活中解決問題的能力
測驗內容：解讀說明文件

21.借用事物的部分或特徵代替這件事情物，是借代修辭法的一種。下列文句「」中的語詞，何者不屬於這種借代修辭？

- (A)三杯「黃湯」下肚，他就已經不支倒地
- (B)由言談舉止便可知道他是「紈褲」子弟
- (C)老張的願望是「白首」歸隱，嘯傲山林
- (D)青春是支神奇「畫筆」，蓄滿繽紛色彩

能力指標：E-3-3-2-5 能欣賞作品的寫作風格、修辭技巧及特色
測驗內容：辨認修辭法

28. 以下是一段社會評論，哪一句話用字完全正確？

- (A) 人類最善長玩文字遊戲，像「檳榔西施」，其時指的是賣檳榔的小姐
- (B) 而「歌星」和「歌手」這二個詞語如何區別，也有待推敲
- (C) 許多人追求功利現實，笑貧不笑娼的心態，使臺灣形成了一種令類的文化價值
- (D) 這種情形令人憂心沖沖，故心靈改革實為當務之急

能力指標：D-3-1-1-1 能認識常用中國文字 3,500-4,500 字

測驗內容：認識常用字

請閱讀以下短文，並回答 35~36 題：

四月裡一個晴朗的早晨，我在原宿的一條巷子裡，和一位 100% 的女孩擦肩而過。

並不是怎麼漂亮的女孩，也沒穿什麼別致的衣服，頭髮後面，甚至還殘留著睡覺壓扁的痕跡，年齡很可能已經接近三十了。可是從五十公尺以外，我已經非常肯定，她對我來說，正是 100% 的女孩。從第一眼望見她的影子那一瞬間開始，我的心立刻不規則地跳動起來，嘴巴像沙漠一樣火辣辣地乾渴。

然而我什麼也沒做，只不過與她擦身而過。她從東邊往西邊走，我從西邊往東邊走。真是一個非常舒服的四月早晨。

我想，就算三十分鐘也好，跟她聊一聊，問問她的身世，也想告訴她我的一些事。而且更重要的，是想解開一九八一年四月裡，這樣一個晴朗的早晨，我們在原宿的巷子裡，這樣擦肩而過、類似命運網絡的祕密。

走了幾步後再回頭看時，她的影子已經消失在人群裡了。

也許，我當時真應該開口跟她說說話的。

——改寫自村上春樹〈四月某個晴朗的早晨遇見 100% 的女孩〉

35. 根據這則故事的結局，下列何者最足以描述作者心中的感覺？

- (A) 錯過的惆悵
- (B) 邂逅的喜悅
- (C) 期待的焦灼
- (D) 失約的懊惱

能力指標：E-3-2-10-6 能依據文章內容，進行推測和下結論

測驗內容：判斷文意

36.就本文描述，作者稱文中女子為「100%的女孩」是根據下列何者？

- (A)女子的容貌
- (B)作者的直覺
- (C)雙方的默契
- (D)彼此的緣分

能力指標：E-3-2-10-6 能依據文章內容，進行推測和下結論

測驗內容：判斷文意

貳、英語科

一、試題結構

(一) 試題組成

1. 單題：18 題，佔 40 %
2. 題組：27 題（11 則），佔 60 %

(二) 內容分布

1. 語言基礎知識，包含字彙、片語及語法結構（單題）：18 題
2. 閱讀理解、分析、綜合等各項能力（題組）：27 題

二、試題特色

因應九年一貫課程一綱多本的評量，英語科試題編寫之字彙依據教育部於民國九十二年元月公布之《千字表》；片語、句型及語法結構則比對、檢核所有部審通過之教科書版本，考生只要經過國中階段正常學習，習得《千字表》之一千基本字彙及英語基本閱讀能力，不論使用哪一版本，均可以作答，毋須習讀所有版本。

試題編寫考量語言使用之整體自然情境，評量基本、核心、重要的語言基礎知識及閱讀能力，試題取材貼近國中學生的生活經驗，如：家庭生活、學校生活、同儕互動等。題組體裁除一般文章及對話外，還有書信、電影時刻表、海報及氣象報導。

這樣的試題設計旨在強調英語不只是考試科目，而是生活溝通工具，與九年一貫英語科課程綱要中所載明「英語科課程應符合趣味化、實用化及生活化的原則。教材所涵蓋的主題層面宜多元，以學生日常生活相關之主題……為主要內容」理念一致。

三、試題示例

第 27~28 題之題組取材自「社會公益」的概念。選文為一張海報，內容是某一流浪狗之家對外招募義工、尋求物資援助及呼籲善心人士收養狗兒的廣告文宣。

選文搭配二道題目：第 27 題要考生找出海報內容的主旨，藉以評量考生是否能理解篇章訊息。第 28 題則以代詞的指稱來評量考生是否理解篇章之句法連貫。整體而言，考生如果具備基本的英語閱讀能力，就能作答本題組。

(27~28)

Join us

Lucky's House offers a warm and safe place for dogs without a home. It was started by Dr. Joseph Brown in 1955 and has saved many dogs since then. Join Dr. Brown's team and help!

We need:

*food *towels *part-time workers
*money *cars *animal doctors

You can also take any of our dogs home. It will make them very happy, because what dogs want most is to have a real home and family.

Call: Miss White 212-6655

offer 提供 part-time 兼職

27. What is the poster mainly about?

- (A) Selling dogs.
- (B) Looking for dogs.
- (C) Asking for help for dogs.
- (D) Showing how to build houses for dogs.

能力指標：3-2-7 能閱讀不同體裁、不同主題之簡易文章。

測驗內容：閱讀理解—能找出篇章主旨

poster 海報
mainly 主要

28. What does It mean in the poster?

- (A) Taking dogs home.
- (B) Giving food to dogs.
- (C) Being an animal doctor.
- (D) Living in Lucky's House.

能力指標：3-2-7 能閱讀不同體裁、不同主題之簡易文章。

測驗內容：閱讀理解—能了解篇章之句法連貫（代詞之指稱）

參、數學科

一、試題結構

(一) 試題組成

1. 單題：33 題，佔 100%
2. 題組：0 題，佔 0%

(二) 能力分布

1. 概念理解：14 題
2. 程序執行：6 題
3. 解題與思考：13 題

二、試題特色

本次測驗以「國民中小學九年一貫課程暫行綱要」數學領域的能力指標為命題依據，其試題特色說明如下：

(一) 避免特殊、繁瑣的解題方法，強調基本能力的重要性

整份試題重視基本能力的培養，強調數學的學習應從基本出發，解題不必使用特殊技巧，也不用死背公式，只要具有基本的數學能力即可作答。例如，第 5 題，只要察覺出「數量模式間的變化」，加以計算，即可選出答案。例如，第 11 題，只要能觀察「點和直線在坐標平面上的位置」，無須計算即可選出答案。

(二) 利用幾何圖形的變動，評量學生推理思考的能力

以圖形變動的多樣性呈現試題，主要是評量學生在各圖形變化的過程中，是否能利用圖形的基本性質做簡單的推理與分析。例如，第 28 題，評量學生是否能以三角形「內角和性質」與「外角定理」，判斷角度的適切性。例如，第 33 題，評量學生是否能以三角形「兩邊之和大於第三邊」的性質與圓「弧長與弦長」的對應關係，判斷周長大小。

(三) 題材貼近學生生活經驗，著重數學知識的實用性

取材內容貼近學生經驗，不僅可以增加考生對試題情境的了解，也藉由與真實生活的結合，評量學生將數學學習應用在生活層面上的能力。例如，第 10 題，以彩券的開獎方式，評量學生是否能瞭解「機率」的概念。例如，第 19 題，以課堂上「成績調整」的經驗，評量學生是否能將情境中數量之關係以數學語言表出。

三、試題示例

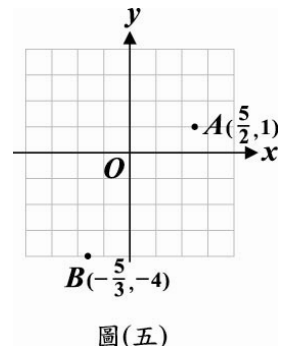
5. 已知 $10 \times 11 \times 12 \times 13 \times 14 = 240240$ ，則
 $(-11) \times (-12) \times (-13) \times (-14) \times (-15) = ?$
(A) 320320
(B) 360360
(C) -320320
(D) -360360

能力指標：A-3-7 能察覺數量模式與數量模式之間的關係
測驗內容：數與量

11. 如圖(五)，坐標平面上有 $A(\frac{5}{2}, 1)$ 、 $B(-\frac{5}{3}, -4)$ 兩點。

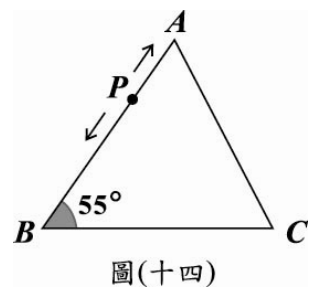
過 A 、 B 兩點作直線 L 後，判斷下列哪一點與直線 L 的距離最短？

- (A) (3, -1)
(B) (1, 2)
(C) $(0, \frac{1}{2})$
(D) (0, -2)



能力指標：A-4-5 能畫出形如 $y = ax + b$ 的坐標平面圖形
測驗內容：代數

28. 如圖(十四)，在 $\triangle ABC$ 中， $\overline{AB} = \overline{BC}$ 、 $\angle B = 55^\circ$ 。若有一點 P 在 \overline{AB} 上移動，則 $\angle BPC$ 可能是下列哪一個角度？
(A) 55°
(B) 60°
(C) 80°
(D) 130°



能力指標：S-3-10 能透過實測辨識三角形、四邊形、圓的性質
測驗內容：圖形與空間

33. 圖(十八)是八個點 P_1 、 P_2 、 \dots 、 P_8 在圓上的位置，

且此八點將圓周分成八等分。若 $\triangle P_3P_5P_7$ 、

梯形 $P_2P_3P_7P_8$ 、四邊形 $P_1P_2P_3P_7$ 的周長分別為

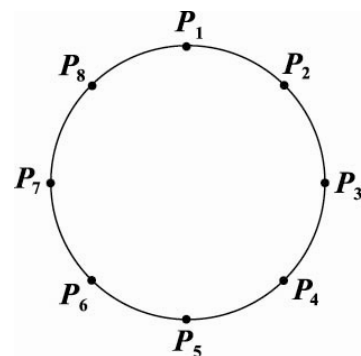
a 、 b 、 c ，則下列關係何者正確？

(A) $c > b > a$

(B) $a = b = c$

(C) $a > c = b$

(D) $c = b > a$



圖(十八)

能力指標：S-3-10 能透過實測辨識三角形、四邊形、圓的性質
測驗內容：圖形與空間

10. 有一彩券的開獎方式是：將 **49** 個球分別編上 **1** 至 **49** 的號碼後，以每次取出一球且取後不放回的方式，取出 **6** 個球。若每一球被取到的機會均相等，求第一次就取出 **2** 號球的機率為何？

(A) $\frac{1}{49}$

(B) $\frac{2}{49}$

(C) $\frac{6}{49}$

(D) $\frac{1}{6}$

能力指標：D-4-4 能嘗試使用電腦軟體進行實驗，以瞭解機率、抽樣的意義
測驗內容：統計與機率

19. 某班老師算出全班 **40** 位學生的數學成績後，決定每人加 **8** 分，加分後沒有人超過滿分。若全班成績加分前的總分為 **A** 分，平均為 **a** 分；加分後的總分為 **B** 分，平均為 **b** 分，則下列關係何者錯誤？

(A) $A = 40a$

(B) $B = 40b$

(C) $b = a + 8$

(D) $B = A + 8$

能力指標：C-T-2 能把情境中數量形之關係以數學語言表出
測驗內容：代數

肆、社會科

一、試題結構

(一) 試題組成

1. 單題：54 題，占 86 %
2. 題組：9 題，占 14%

(二) 內容分布

1. 具備社會學科的基本知識：14 題
2. 具備了解社會學科知識內涵的能力：42 題
3. 具備批判性思考的能力：7 題

二、試題特色

社會科測驗依據九年一貫課程綱要分段能力指標命題，符合一綱多本的命題原則。試題評量學生的基本能力並強調學科能力的統整性，力求知識內容與實際生活經驗相連結，故有關我們目前生活時空環境的試題比例超過百分之五十。

(一)測驗以分段能力指標為命題依據，符合一綱多本的命題原則

社會科測驗以分段能力指標為命題依據，評量學生接受國中三年社會科教育後，是否具備應有的基本能力。試題設計避免瑣碎的知識，以基礎、核心及重要的內容為測驗重點。而這些試題所涉及之知識基礎皆已進行版本檢核，確認只要讀通任一版本皆可作答，符合一綱多本的命題原則。

(二)試題取材跨科整合

社會科測驗為測驗學生整合學習內容的能力，增加跨科整合單題及題組型試題。整合單題部分，包括跨地理、歷史二科整合，跨地理、公民與道德二科整合，跨歷史、公民與道德二科整合及跨地理、歷史及公民三科整合，如：第 40 題等。整合型題組部分，如第 55~57 題等。

(三)試題取材貼近真實生活，強調「我們目前生活時空環境」的試題比例超過百分之五十

試題取材貼近國中學生的生活經驗，其中以「我們目前生活時空環境」為命題內容的試題超過百分之五十。這類試題取材以切身生活時空環境為主，旨在促使學習更具有意義，如第 4 題等。試題包括臺灣地名由來、環島鐵路、撰寫報告、博物館展覽、弱勢關懷、古蹟保存、商品銷售等內容，取材與學生切身生活經驗相結合，試題內容呈現兼具生活化及多樣性。

(四)評量概念重視資料掌握的適當性與正確性

本次測驗使用許多的圖表呈現資料，著重學生解讀及轉譯圖表資料的能力。如：第 1 題等。試題設計上提供足夠的答題訊息，重視學生解讀及轉譯圖表資料意義的能力，測驗學生對資料理解及掌握的程度。

三、試題示例

4. 臺灣有許多地名與甘蔗製糖的舊式製糖廠「糖廍」有關，如「廍子」、「廍後仔」……等。由臺灣甘蔗分布的地理環境來推論，下列哪一地區會出現最多這類的地名？

- (A) 臺北盆地
- (B) 桃園臺地
- (C) 嘉南平原
- (D) 宜蘭平原

能力指標：1-4-1 分析形成地方或區域特性的因素，並思考維護或改善的方法。
測驗內容：能了解臺灣各地方的環境特性與農作的適生環境。

35. 圖(十二)是博物館展覽時張貼的簡介，由其中資訊判斷，這場展覽應是介紹下列哪一文化？

- (A) 長濱文化
- (B) 圓山文化
- (C) 卑南文化
- (D) 十三行文化

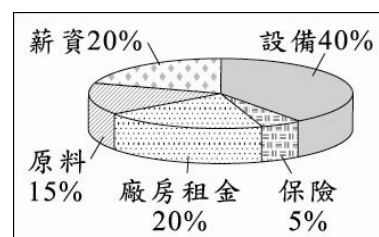


圖(十二)

能力指標：2-4-1 認識臺灣歷史（如思想、文化、社會制度、經濟活動與政治興革等）的發展過程。

測驗內容：能由圖片內容如：年代、發現位置、生活方式等得知臺灣史前卑南文化的特色。

41. 麥鑫公司是一家專門生產餐具的工廠，圖(十四)是該工廠各項生產成本的比例圓餅圖。請問：該工廠的哪一項生產要素支出所占比例最高？



圖(十四)

- (A) 資本
- (B) 人力資源
- (C) 自然資源
- (D) 企業才能

能力指標：7-4-4 舉例說明各種生產活動所使用的生產要素。

測驗內容：能了解生產要素中屬資本此一類別的主要內容。

題組示例：

閱讀下列選文，回答第 61 至 63 題：

某學者針對國際秩序提出三種不同的世界觀。第一種世界觀，強調建立強勢國家的重要性，認為所有經濟活動必須符合國家整體發展目標，亦即透過貿易的手段，以厚植國家政治軍事力量。第二種世界觀，認為促進全球經濟繁榮，有助於國際和平與發展，故每一國家應把握相對優勢，提供具競爭力的商品與勞務。第三種世界觀，主張以激烈手段迅速改變全球的不平等情形，如南北(半球)關係與第三世界的發展。

61. 上述第一種世界觀，在國際貿易的過程中，最可能採取下列何種發展策略？

- (A) 落實市場經濟
- (B) 加強累積外匯
- (C) 提供技術轉移
- (D) 促進貿易互惠

能力指標：7-4-8 解析資源分配如何受到權力結構的影響。

測驗內容：能了解一國的國際金融與國家發展政策之關係。

62. 上述第二種世界觀，主張經濟發展應基於下列何種原則？

- (A) 比較利益
- (B) 自給自足
- (C) 外交援助
- (D) 關稅保護

能力指標：9-4-1 評估各種關係網路(如交通網、資訊網、人際網、經濟網、政治圈、語言等)的全球化對全球關連性所造成的影響。

測驗內容：能了解貿易全球化下，國際貿易與分工型態的基本原理原則。

63.文中所述「南北(半球)關係」,最可能是指下列哪一類型的問題?

- (A)核武戰略 (B)恐怖主義
(C)貧富差距 (D)領土爭端

能力指標：9-4-5 舉出全球面臨與關心的課題（如環保、飢餓、犯罪、疫病、基本人權、經貿與科技研究等），分析其因果並建構問題解決方案。

測驗內容：能了解全球化發展中，當前國際社會所存在的問題。

伍、自然科

一、試題結構

(一) 試題組成

1. 單題：51 題，佔 87.93 %
2. 題組：7 題，佔 12.07 %

(二) 內容分布

1. 具備自然科學的基本能力：26 題，佔 44.83 %
2. 應用資料和圖表的能力：14 題，佔 24.14 %
3. 具備高層次思考的能力：15 題，佔 25.86 %
4. 統整學科知識的能力：3 題，佔 5.17 %

二、試題特色

九十六年國中基本學力測驗自然科命題以「國民中小學九年一貫課程綱要」自然與生活科技學習領域國中階段「能力指標與教材內容細目」為依據，自然科秉持既有基測精神：評量所學的能力與知識，並非評量教材引用的素材，故學生無論使用哪一版本教材，只要能習得綱要規範的基本能力與知識，皆足以應考國中基本學力測驗自然科試題，不須習讀所有版本。為契合下一階段學習及九年一貫課程理念，茲就本次自然科評量內容與試題設計說明如下：

(一) 試題評量「自然學科」部分

九年一貫自然科課程由以往分科學習調整為領域(綜合)學習，自然考科評量自然與生活科技學習領域之「自然學科」部份，秉持一貫的評量政策，評量國中學生所習得的基本(基礎、核心、重要)的能力與知識。例如，第 5、11、14、15、19、29、37 題等。

(二) 試題按綱要規範內容均勻配題

九年一貫自然學科課程的調整，自然科組題無法採用以往分科上課時數，改由綱要規範內容(「能力指標與教材內容細目」)均勻配題，期能兼顧各單元學習，以利下一階段分科學習之需要。

(三) 著重知識活用並結合生活經驗

試題著重在知識的靈活運用，避開單純記憶性的試題，並導引正確的學習態度及觀念。將試題結合生活中常見的素材，並配合學生學習的知識概念，例如，第 3、19、23、28、30、34、52、53、57、58 題等，為日常生活常見的情境，學生可輕易融入試題情境，活用其所學應答。

(四)重視圖表資料轉譯理解與應用

為強化學生對學習知識概念之理解與應用，測驗試題的情境儘可能以圖表轉譯呈現，學生在答題時可以更清楚、直接地瞭解試題，避免文字敘述可能產生的不足與誤導。例如，第 2、7、10、20、42、44、49 題等，圖表的使用讓學生更容易閱讀試題。

三、試題示例

23. 下列哪一種天氣狀況出現時，臺灣地區在未來幾天內的降雨機率最低？

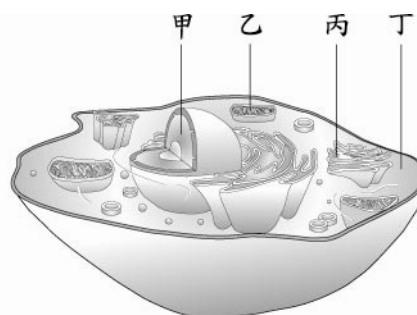
- (A)強烈冷氣團南下，冷鋒前緣將會在明天通過臺灣
- (B)衛星雲圖中，大陸地區的華南雲雨帶朝臺灣移動
- (C)位在花蓮東南方 100 公里處的颱風直撲臺灣而來
- (D)太平洋高壓系統增強，影響範圍延伸至臺灣全島

能力指標：2-4-3-3 探討台灣的天氣，知道梅雨、季風、寒流、颱風、氣壓、氣團、鋒面等氣象語彙，認識溫度、濕度及紫外線對人的影響。

測驗內容：211-4c 台灣的天氣--認識台灣的各種天氣現象(例如鋒面、颱風、寒流、和梅雨等)。

30. 生物技術中利用基因選殖的方式，將一段胰島素基因插入酵母菌內，透過酵母菌繁殖以大量生產人類胰島素，用來造福糖尿病患者。根據圖(十六)的細胞模式圖，何處可取出製造胰島素的基因？

- (A)甲
- (B)乙
- (C)丙
- (D)丁



圖(十六)

能力指標：7-4-0-4 接受一個理論或說法時，用科學知識和方法去分析判斷。

測驗內容：120-4b 生物是由細胞組成的--了解細胞是生命的基本單位及細胞的構造與功能。

34. 阿元買了一瓶米酒，米酒瓶上貼著如圖(十八)的標示。阿元在料理燒酒雞前將 200 mL 的米酒加入 800 mL 的水中，則下列何者為此混合液內酒精的含量？

- (A) 200 mL
- (B) 25 mL
- (C) 200 g
- (D) 25 g

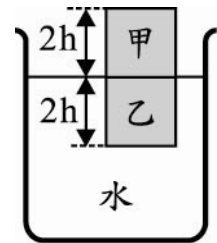


圖(十八)

能力指標：2-4-4-3 知道溶液是由溶質與溶劑所組成的，並瞭解濃度的意義。

測驗內容：224-4b 溶液與濃度--能了解溶液是由溶質與溶劑所組成，以及濃度(百分濃度)的意義與日常生活的應用(例如製作泡菜、衣物洗滌與去漬)，並藉由實驗了解飽和溶液的意義與配製(例如製作鹹蛋)。

47. 小輝將甲、乙兩物體疊在一起，放入一盛水的燒杯內，待靜止後，甲、乙兩物體的接觸面恰好與水面在同一高度，如圖(二十四)所示。假設甲、乙兩物體為具有相同體積的正立方體，它們的密度不同，甲物體的密度大於 0.5 g/cm^3 ，則下列敘述何者正確？



圖(二十四)

- (A) 乙物體的密度大於 0.5 g/cm^3
- (B) 乙物體的密度等於 0.5 g/cm^3
- (C) 緩慢地拿走甲物體後，乙物體沉在水面下的高度應變為 h
- (D) 緩慢地拿走甲物體後，乙物體沉在水面下的高度應小於 h

能力指標：6-4-2-2 依現有理論，運用演繹推理，推斷應發生的事。

測驗內容：215-4h 壓力與壓力差--測量知道物體在液體中所受浮力，等於排開液體重。

陸、寫作測驗

一、試題型式

96年第二次國民中學學生寫作能力測驗採「引導式寫作」，包含一道題目及說明，測驗時間為五十分鐘。

試題如下：

題目：我從同學身上學到的事

說明：在我們求學的過程中，曾遇見許多同學。每個同學都有各自的特點，從他們身上，我們可以學到一些事，因而影響了自己的想法或行為。請就你的經驗、感受或想法，寫出從同學身上所學到的事。

※若提及同學姓名，請用甲同學、乙同學……代替

※不可在文中洩漏私人身分

※不可使用詩歌體

二、試題評量依據與目標

本試題以「國民中小學九年一貫課程綱要」之「寫作能力指標」為命題依據，採引導式作文的型式，來評量學生立意取材、結構組織、遣詞造句及標點符號等一般的、基本的寫作能力，希望能評量出學生是否具備以下基本能力：

- (一) 掌握寫作步驟，充實作品的內容，精確的表達自己的思想。
- (二) 能依蒐集材料到審題、立意、選材、安排段落、組織成篇的寫作步驟進行寫作。
- (三) 養成觀察週遭事物並能寫下重點的習慣。
- (四) 能運用觀察的方法，適切的遣詞造句，使用正確的標點符號，完整表達自己的所見所聞。
- (五) 能掌握敘事、描寫、說明、議論不同類型的寫作手法。

本題能同時結合課程目標中所要培養的「欣賞、表現與創新」、「表達、溝通與分享」的基本能力，進行寫作能力的綜合評量。試題生活化，切合國中程度，貼近學生生活經驗，容易取材發揮，希望學生能依引導說明構思文章，就日常生活中取材，發表切身經驗與感受。

三、命題理念

現代社會中，自我意識普遍高張，往往造成許多人太過自我中心，漸漸不懂得去發現、感激他人的好。希望藉這個題目讓學生敏銳的觀察生活，省思人我的關係的重要，從而引發學生欣賞他人、關心他人的能力。進而以溫柔良善的心，面對周遭的事物。有助於增進人我關係，讓社會更為和諧。

學生能就日常生活經驗取材，對象只要是自己的同學，認識的和不認識的都可入文，描述自己的學習經驗和感受，也可說明當時學習的態度與精神。

四、寫作大要

- (一) 寫作提示以引導的方式放入說明當中，學生構思時可以自由運用，有更寬廣的書寫空間。
- (二) 本題「學到」是重點；「從同學身上」、「事」是範圍。
- (三) 可用「敘事」筆法書寫自己從同學身上學習的經驗，「描寫」學習的情境、滋味，也可針對個人的學習心得加以「說明」或「議論」，還可在切身經驗與感受的陳述中，抒發個人對同學的感激之情。